

SANIX

2010年3月期 第2四半期 連結決算説明会

株式
会社 **サニックス**

2009年11月12日

(注) 数値については、単位未満を切り捨てて表示しております。

目 次

- | | |
|---------------------------------|-------|
| 1. 2010年3月期 第2四半期の概況 | P. 1 |
| 2. 2010年3月期 連結業績見通し | P. 10 |
| 3. HS事業部門における新商品「太陽光発電システム」について | P. 19 |



株式会社 **サニックス**

2010年3月期 第2四半期の概況

第2四半期：決算概況

第2四半期累計実績は、前期比計画比ともに減収増益

| | | | | |
|-------|---|-----------|---------|----------|
| 売上高 | ： | 12,057百万円 | （計画比増減額 | △622百万円） |
| 営業利益 | ： | 185百万円 | （計画比増減額 | +98百万円） |
| 経常利益 | ： | 133百万円 | （計画比増減額 | +66百万円） |
| 当期純利益 | ： | 60百万円 | （計画比増減額 | +57百万円） |

◆売上高◆

環境資源開発事業部門においては、景気悪化により電力需要が低迷し、売電単価が下落したほか、有機廃液の搬入が想定以上に減少したため、計画比大幅な減収(△601百万円)となった。

また、ES事業部門においては計画比増収(+89百万円)となったものの、HS事業部門においては、個人消費の低迷により、109百万円の計画比減収となり、グループ全体では622百万円の計画比減収となった。

◆利益面◆

環境資源開発事業部門においては、減収に伴う収益悪化並びに苫小牧発電所定期修繕時の追加工事発生による修繕費の増加等の影響により、計画比減益となった。しかしながら、グループ全体の固定費削減による収益改善及びES事業部門における計画比増収の結果、全体では計画比増益となった。

第2四半期：連結損益の実績と計画差異

(単位：百万円)

| 連 結 | 2009/3期 | | 2010/3期 | | | | | |
|-----------|---------|--------|---------|--------|---------|--------|--------|-------|
| | 第2四半期累計 | | 第2四半期累計 | | | | | |
| | 実績値 | 売上比 | 実績値 | 売上比 | 前期比増減 | 計画値 | 計画比 | 計画差異 |
| 売 上 高 | 13,412 | 100.0% | 12,057 | 100.0% | △ 1,354 | 12,680 | 95.1% | △ 622 |
| (HS部門) | 7,975 | 59.5% | 7,212 | 59.8% | △ 763 | 7,322 | 98.5% | △ 109 |
| (ES部門) | 1,674 | 12.5% | 1,229 | 10.2% | △ 444 | 1,140 | 107.8% | 89 |
| (環境資源) | 3,762 | 28.0% | 3,616 | 30.0% | △ 146 | 4,218 | 85.7% | △ 601 |
| 売 上 原 価 | 7,757 | 57.8% | 6,889 | 57.1% | △ 868 | 7,158 | 96.2% | △ 268 |
| 売 上 総 利 益 | 5,655 | 42.2% | 5,168 | 42.9% | △ 486 | 5,522 | 93.6% | △ 353 |
| 販 管 費 | 6,006 | 44.8% | 4,983 | 41.3% | △ 1,022 | 5,435 | 91.7% | △ 451 |
| 営 業 利 益 | △ 351 | — | 185 | 1.5% | 536 | 87 | 212.6% | 98 |
| 経 常 利 益 | △ 368 | — | 133 | 1.1% | 501 | 67 | 199.6% | 66 |
| 当 期 純 利 益 | △ 737 | — | 60 | 0.5% | 798 | 3 | — | 57 |

■ グループ全体として合理化を推進した結果、コスト削減が計画以上に進捗。売上高対販管費比率は、前期比で3.5ポイント低下(販管費前期比増減額：△1,022百万円)、計画比では1.6ポイント低下(販管費計画比増減額：△451百万円)となり、収益性が改善。
その結果、売上高は計画比減収となったものの、営業利益は計画比増益となった。

SANIX 2

第2四半期：連結損益の実績と計画差異

(単位：百万円)

| 連 結 | 2010/3期 | | | | | | |
|-----------|---------|-------|-------|-------|-------|-------|-------|
| | 第1四半期 | | | 第2四半期 | | | |
| | 実績値 | 計画値 | 計画差異 | 実績値 | 計画値 | 計画比 | 計画差異 |
| 売 上 高 | 6,288 | 6,218 | 70 | 5,769 | 6,462 | 89.3% | △ 692 |
| (HS部門) | 3,925 | 3,793 | 132 | 3,286 | 3,529 | 93.1% | △ 242 |
| (ES部門) | 648 | 553 | 95 | 580 | 587 | 98.9% | △ 6 |
| (環境資源) | 1,714 | 1,872 | △ 157 | 1,902 | 2,346 | 81.1% | △ 443 |
| 売 上 原 価 | 3,608 | 3,686 | △ 77 | 3,280 | 3,472 | 94.5% | △ 191 |
| 売 上 総 利 益 | 2,680 | 2,532 | 148 | 2,488 | 2,990 | 83.2% | △ 501 |
| 販 管 費 | 2,613 | 2,791 | △ 177 | 2,370 | 2,644 | 89.7% | △ 273 |
| 営 業 利 益 | 66 | △ 259 | 325 | 118 | 346 | 34.2% | △ 227 |
| 経 常 利 益 | 78 | △ 269 | 347 | 55 | 336 | 16.5% | △ 280 |
| 当 期 純 利 益 | 84 | △ 308 | 392 | △ 23 | 311 | — | △ 335 |

SANIX 3

第2四半期：セグメント別損益の実績と計画差異

(単位:百万円)

| 連 結 | | 2009/3期 | | 2010/3期 | | | | | |
|----------|-------|---------|--------|---------|--------|-------|---------|--------|-------|
| | | 第2四半期累計 | | 第2四半期累計 | | | | | |
| | | 実績値 | 売上比 | 実績値 | 売上比 | 前期比増減 | 計画値 | 計画比 | 計画差異 |
| HS 部門 | 売上高 | 7,975 | 100.0% | 7,212 | 100.0% | △ 763 | 7,322 | 98.5% | △ 109 |
| | 売上総利益 | 5,396 | 67.7% | 4,816 | 66.8% | △ 579 | 4,852 | 99.3% | △ 35 |
| | 販管費 | 3,522 | 44.2% | 2,718 | 37.7% | △ 804 | 3,079 | 88.3% | △ 360 |
| | 営業利益 | 1,873 | 23.5% | 2,098 | 29.1% | 224 | 1,773 | 118.3% | 325 |
| ES 部門 | 売上高 | 1,674 | 100.0% | 1,229 | 100.0% | △ 444 | 1,140 | 107.8% | 89 |
| | 売上総利益 | 633 | 37.9% | 520 | 42.3% | △ 113 | 482 | 108.0% | 38 |
| | 販管費 | 641 | 38.3% | 442 | 36.0% | △ 199 | 430 | 102.8% | 12 |
| | 営業利益 | △ 7 | — | 78 | 6.4% | 85 | 52 | 150.6% | 26 |
| 環境 資源 | 売上高 | 3,762 | 100.0% | 3,616 | 100.0% | △ 146 | 4,218 | 85.7% | △ 601 |
| | 売上総利益 | △ 374 | — | △ 168 | — | 206 | 188 | — | △ 356 |
| | 販管費 | 670 | 17.8% | 768 | 21.3% | 98 | 798 | 96.4% | △ 29 |
| | 営業利益 | △ 1,045 | — | △ 937 | — | 108 | △ 610 | — | △ 327 |
| 配賦 不能 | 営業利益 | △ 1,171 | — | △ 1,053 | — | 117 | △ 1,128 | — | 74 |

SANIX 4

第2四半期：セグメント別損益の実績と計画差異

(単位:百万円)

| 連 結 | | 2010/3期 | | | | | | |
|----------|-------|---------|-------|-------|-------|-------|--------|-------|
| | | 第1四半期 | | | 第2四半期 | | | |
| | | 実績値 | 計画値 | 計画差異 | 実績値 | 計画値 | 計画比 | 計画差異 |
| HS 部門 | 売上高 | 3,925 | 3,793 | 132 | 3,286 | 3,529 | 93.1% | △ 242 |
| | 売上総利益 | 2,669 | 2,530 | 139 | 2,147 | 2,322 | 92.5% | △ 174 |
| | 販管費 | 1,423 | 1,580 | △ 156 | 1,295 | 1,499 | 86.4% | △ 203 |
| | 営業利益 | 1,246 | 950 | 296 | 851 | 823 | 103.5% | 28 |
| ES 部門 | 売上高 | 648 | 553 | 95 | 580 | 587 | 98.9% | △ 6 |
| | 売上総利益 | 273 | 231 | 42 | 246 | 251 | 98.3% | △ 4 |
| | 販管費 | 229 | 216 | 13 | 212 | 214 | 99.3% | △ 1 |
| | 営業利益 | 44 | 15 | 29 | 34 | 37 | 92.1% | △ 2 |
| 環境 資源 | 売上高 | 1,714 | 1,872 | △ 157 | 1,902 | 2,346 | 81.1% | △ 443 |
| | 売上総利益 | △ 263 | △ 229 | △ 34 | 94 | 417 | 22.7% | △ 322 |
| | 販管費 | 400 | 398 | 2 | 368 | 400 | 92.1% | △ 31 |
| | 営業利益 | △ 663 | △ 627 | △ 36 | △ 273 | 17 | — | △ 290 |
| 配賦 不能 | 営業利益 | △ 560 | △ 597 | 36 | △ 493 | △ 531 | — | 37 |

SANIX 5

第2四半期：HS事業部門ハイライト

HS事業部門

■売上高は計画比微減。コスト低減により、計画比増益。

「床下・天井裏換気システム」等の機器販売が好調に推移したものの、「基礎補修・補強工事」が顧客への提案が一巡したこともあり、計画比26.6%減となったため、売上高は計画比1.5%減となった。

利益面ではコスト低減が進んだ結果、前期比・計画比ともに増益となった。

■商品別売上高・営業利益

(単位:百万円)

| 連 結 | 2009/3期 | 2010/3期 | | | | |
|-------------------|---------|-----------|--------|-------|--------|-------|
| | 2Q累計 | 第2四半期累計期間 | | | | |
| | 実績値 | 実績値 | 前期比 | 計画値 | 計画比 | 計画差異 |
| 白 蟻 防 除 施 工 | 2,990 | 2,763 | 92.4% | 2,730 | 101.2% | 32 |
| 基 礎 補 修 ・ 補 強 工 事 | 2,440 | 1,447 | 59.3% | 1,971 | 73.4% | △ 524 |
| 床下・天井裏換気システム | 1,283 | 1,606 | 125.1% | 1,430 | 112.3% | 175 |
| 家屋補強システム | 212 | 193 | 90.8% | 186 | 103.8% | 7 |
| そ の 他 | 1,048 | 1,202 | 114.7% | 1,003 | 119.8% | 198 |
| 売 上 高 合 計 | 7,975 | 7,212 | 90.4% | 7,322 | 98.5% | △ 109 |
| 営 業 利 益 | 1,873 | 2,098 | 112.0% | 1,773 | 118.3% | 325 |

SANIX 6

第2四半期：ES事業部門ハイライト

ES事業部門

■建物給排水補修施工及びその他改修工事が計画を上回り、増収増益。

主に中京エリア・福岡エリアにおいて、直結・増圧給水工事が堅調に推移したことに伴い、その他付帯工事及び建物改修工事の受注が増加したため、計画比増収増益となった。

※「直結・増圧給水工事」とは、貯水槽を経由せずに、水道本管の水圧を利用する給水方式への改修工事。貯水槽の維持管理コスト低減や衛生管理面の不安を解消するほか、貯水槽を撤去し、空きスペースに駐車場を設けるなどの経済的メリットを創出できる。

■商品別売上高・営業利益

(単位:百万円)

| 連 結 | 2009/3期 | 2010/3期 | | | | |
|---------------------|---------|-----------|-------|-------|--------|-------|
| | 2Q累計 | 第2四半期累計期間 | | | | |
| | 実績値 | 実績値 | 前期比 | 計画値 | 計画比 | 計画差異 |
| 防 錆 機 器 取 付 施 工 | 402 | 344 | 85.7% | 527 | 65.3% | △ 183 |
| 建 物 給 排 水 補 修 施 工 | 488 | 388 | 79.5% | 290 | 133.9% | 98 |
| 建 物 防 水 塗 装 補 修 施 工 | 321 | 103 | 32.4% | 106 | 97.6% | △ 2 |
| そ の 他 | 462 | 392 | 84.8% | 215 | 181.9% | 176 |
| 売 上 高 合 計 | 1,674 | 1,229 | 73.4% | 1,140 | 107.8% | 89 |
| 営 業 利 益 | △ 7 | 78 | — | 52 | 150.6% | 26 |

SANIX 7

第2四半期：環境資源開発事業部門ハイライト

環境資源開発事業部門

■長引く景気低迷により、計画比減収減益。

売電収入においては、下落した売電単価が計画水準までの回復には至らなかったこと、また、有機廃液処理においては、食品・製造工場からの廃棄物受入量が想定以上に減少したこと等の影響により、売上高は計画比減収となった。

利益面では、苫小牧発電所における5月実施の定期修繕(去年は9月実施)時に発生した追加工事により修繕費が計画比増加となった結果、営業損失は937百万円となり、計画比減益となった。

■商品別売上高・営業利益

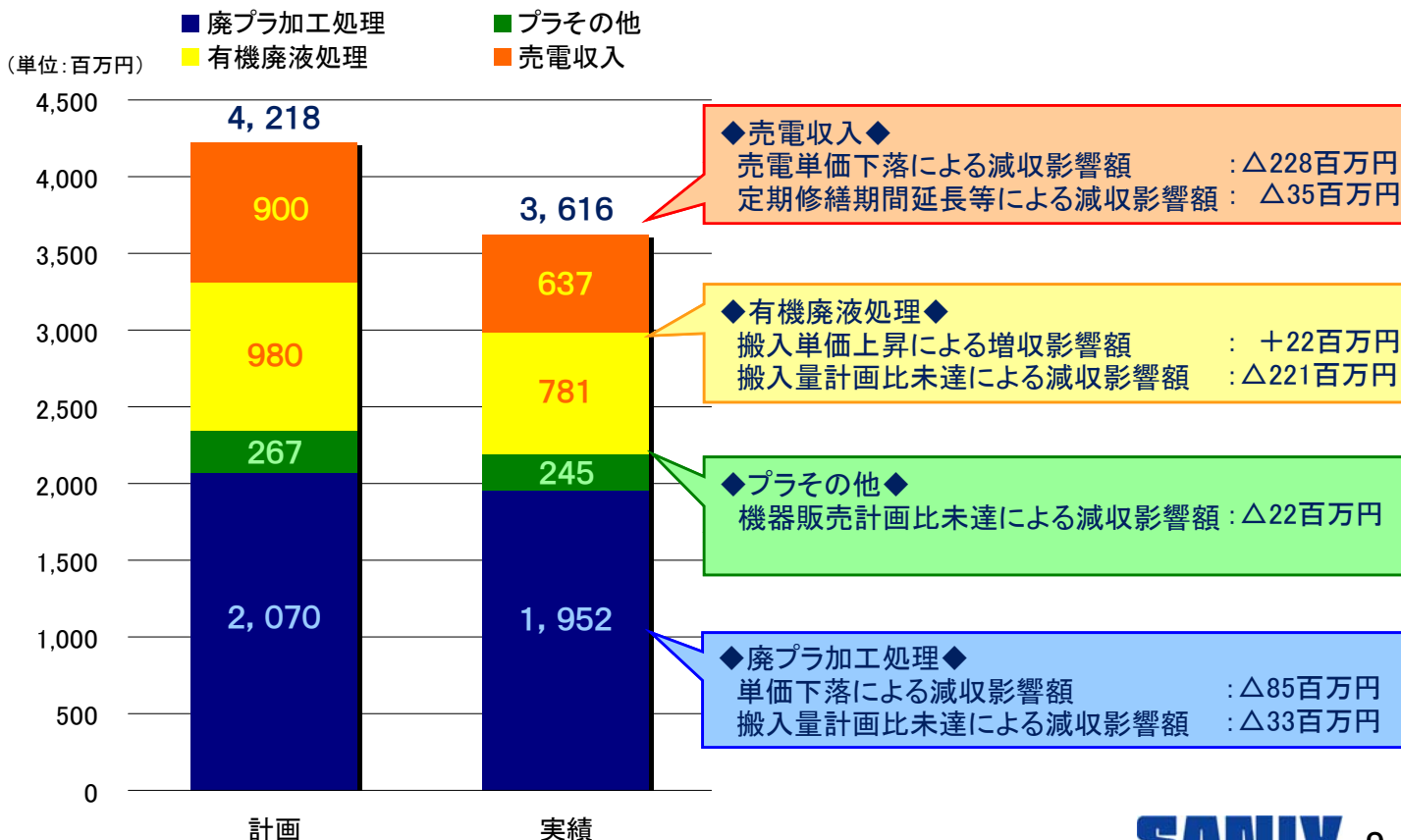
(単位:百万円)

| 連 結 | 2009/3期 | 2010/3期 | | | | |
|---------------|---------|-----------|--------|-------|-------|-------|
| | 2Q累計 | 第2四半期累計期間 | | | | |
| | 実績値 | 実績値 | 前期比 | 計画値 | 計画比 | 計画差異 |
| 廃 プ ラ 加 工 処 理 | 1,802 | 1,952 | 108.3% | 2,070 | 94.3% | △ 118 |
| 有 機 廃 液 処 理 | 1,020 | 781 | 76.6% | 980 | 79.8% | △ 198 |
| 売 電 収 入 | 614 | 637 | 103.7% | 900 | 70.8% | △ 262 |
| そ の 他 | 324 | 245 | 75.6% | 267 | 91.8% | △ 21 |
| 売 上 高 合 計 | 3,762 | 3,616 | 96.1% | 4,218 | 85.7% | △ 601 |
| 営 業 利 益 | △ 1,045 | △ 937 | — | △ 610 | — | △ 327 |

SANIX 8

第2四半期：環境資源開発事業部門 計画比減収要因

■環境資源開発事業部門における減収要因





株式会社 **サニックス**

2010年3月期 連結業績見通し

2010年3月期：業績予想の修正について

通期連結業績見通し（平成21年11月11日公表）

| | | | |
|-------|---|-----------|-------------------|
| 売上高 | ： | 29,457百万円 | （当初計画値：25,000百万円） |
| 営業利益 | ： | 625百万円 | （当初計画値：750百万円） |
| 経常利益 | ： | 473百万円 | （当初計画値：720百万円） |
| 当期純利益 | ： | 340百万円 | （当初計画値：600百万円） |

◆◆業績見通しのポイント◆◆

HS事業部門（営業損益 当初計画比増減額：786百万円）

政府の方針強化等の影響により、住宅用太陽光発電のニーズが高まったことを受け、新商品「サニックス太陽光発電システム」を本年10月1日より本格的に販売開始。新商品投入により、当初計画比増収増益を図る。

ES事業部門（営業損益 当初計画比増減額：18百万円）

当第2四半期累計実績は計画比増収増益となり、黒字化。大幅な改善は見込めないものの、当下半期以降も堅調に推移すると予想。通期営業黒字化を図る。

環境資源開発事業部門（営業損益 当初計画比増減額：△1,020百万円）

引き続きコスト低減を図るものの、景気の先行きが依然として不透明であることから、当初計画と当第2四半期累計実績の乖離状況を鑑み、当初計画比大幅な減収減益。

なお、10月30日に、苫小牧市にて最終処分場を営む株式会社C&Rを株式取得により孫会社化。当第3四半期より、当該孫会社の収益が加わるほか、苫小牧発電所の灰処理費が削減される。

2010年3月期：連結業績見通し

(単位:百万円)

| 連 結 | 2010年3月期 | | | | | | | | |
|-----------|----------|-----------|--------|-----------|-------|-----------|--------|-----------|---------|
| | 2Q累計 | | 下半期 | | | 通 期 | | | |
| | 実績値 | 修正 計画値 | 前期比 | 当初 計画値 | 差異 | 修正 計画値 | 前期比 | 当初 計画値 | 差異 |
| 売 上 高 | 12,057 | 17,400 | 147.2% | 12,320 | 5,080 | 29,457 | 116.7% | 25,000 | 4,457 |
| (HS部門) | 7,212 | 11,673 | 174.7% | 5,818 | 5,855 | 18,885 | 128.8% | 13,140 | 5,745 |
| (ES部門) | 1,229 | 1,162 | 89.2% | 1,125 | 37 | 2,391 | 80.3% | 2,265 | 126 |
| (環境資源) | 3,616 | 4,565 | 118.9% | 5,377 | △ 812 | 8,181 | 107.6% | 9,595 | △ 1,413 |
| 売 上 原 価 | 6,889 | 11,900 | 172.0% | 6,732 | 5,168 | 18,789 | 128.0% | 13,890 | 4,899 |
| 売 上 総 利 益 | 5,168 | 5,500 | 112.2% | 5,588 | △ 88 | 10,668 | 101.0% | 11,110 | △ 441 |
| 販 管 費 | 4,983 | 5,060 | 98.3% | 4,925 | 135 | 10,043 | 90.0% | 10,360 | △ 316 |
| 営 業 利 益 | 185 | 440 | — | 663 | △ 223 | 625 | — | 750 | △ 124 |
| 経 常 利 益 | 133 | 340 | — | 653 | △ 313 | 473 | — | 720 | △ 246 |
| 当 期 純 利 益 | 60 | 280 | — | 597 | △ 317 | 340 | — | 600 | △ 259 |

■HS事業部門における新商品の販売により、売上高は当初計画比増収を見込むが、環境資源開発事業部門の第2四半期累計実績を鑑み、当該事業部門の売上高が当初計画ラインを大きく割り込む見通しであることから、利益面については通期連結業績見通しを当初計画比減益に修正。

SANIX 11

2010年3月期：連結業績見通し

(単位:百万円)

| 連 結 | 2010年3月期 | | | | | | | |
|-----------|----------|--------|-------|--------|-----------|--------|-----------|--------|
| | 第1四半期 | | 第2四半期 | | 第3四半期 | | 第4四半期 | |
| | 実績値 | 前期比 | 実績値 | 前期比 | 修正 計画値 | 前期比 | 修正 計画値 | 前期比 |
| 売 上 高 | 6,288 | 95.5% | 5,769 | 84.5% | 7,070 | 118.0% | 10,330 | 177.2% |
| (HS部門) | 3,925 | 100.5% | 3,286 | 80.8% | 4,232 | 129.0% | 7,441 | 218.7% |
| (ES部門) | 648 | 81.9% | 580 | 65.8% | 592 | 87.3% | 570 | 91.3% |
| (環境資源) | 1,714 | 91.0% | 1,902 | 101.2% | 2,246 | 110.5% | 2,319 | 128.5% |
| 売 上 原 価 | 3,608 | 100.4% | 3,280 | 78.8% | 4,744 | 132.2% | 7,156 | 215.0% |
| 売 上 総 利 益 | 2,680 | 89.7% | 2,488 | 93.3% | 2,326 | 96.8% | 3,174 | 126.9% |
| 販 管 費 | 2,613 | 84.0% | 2,370 | 81.9% | 2,480 | 97.2% | 2,580 | 99.4% |
| 営 業 利 益 | 66 | — | 118 | — | △ 154 | — | 594 | — |
| 経 常 利 益 | 78 | — | 55 | — | △ 240 | — | 580 | — |
| 当 期 純 利 益 | 84 | — | △ 23 | — | △ 270 | — | 550 | — |

SANIX 12

2010年3月期：セグメント別業績見通し

(単位：百万円)

| 連 結 | | 2010年3月期 | | | | | | | | |
|----------|-------|----------|-----------|--------|-----------|-------|-----------|--------|-----------|---------|
| | | 2Q累計 | | 下半期 | | | 通 期 | | | |
| | | 実績値 | 修正 計画値 | 前期比 | 当初 計画値 | 差異 | 修正 計画値 | 前期比 | 当初 計画値 | 差異 |
| HS 部門 | 売 上 高 | 7,212 | 11,673 | 174.7% | 5,818 | 5,855 | 18,885 | 128.8% | 13,140 | 5,745 |
| | 売上総利益 | 4,816 | 4,172 | 94.8% | 3,628 | 544 | 8,988 | 91.7% | 8,480 | 508 |
| | 販 管 費 | 2,718 | 2,742 | 97.7% | 2,659 | 83 | 5,460 | 86.3% | 5,738 | △ 277 |
| | 営業利益 | 2,098 | 1,430 | 89.5% | 969 | 461 | 3,528 | 101.7% | 2,742 | 786 |
| ES 部門 | 売 上 高 | 1,229 | 1,162 | 89.2% | 1,125 | 37 | 2,391 | 80.3% | 2,265 | 126 |
| | 売上総利益 | 520 | 473 | 97.5% | 474 | △ 1 | 993 | 88.8% | 956 | 37 |
| | 販 管 費 | 442 | 433 | 76.3% | 426 | 7 | 875 | 72.4% | 856 | 19 |
| | 営業利益 | 78 | 40 | — | 48 | △ 8 | 118 | — | 100 | 18 |
| 環境 資源 | 売 上 高 | 3,616 | 4,565 | 118.9% | 5,377 | △ 812 | 8,181 | 107.6% | 9,595 | △ 1,413 |
| | 売上総利益 | △ 168 | 855 | — | 1,486 | △ 631 | 686 | — | 1,674 | △ 987 |
| | 販 管 費 | 768 | 845 | 107.2% | 783 | 62 | 1,613 | 110.6% | 1,581 | 32 |
| | 営業利益 | △ 937 | 10 | — | 703 | △ 693 | △ 927 | — | 93 | △ 1,020 |
| 配賦 不能 | 営業利益 | △ 1,053 | △ 1,040 | — | △ 1,057 | 17 | △ 2,093 | — | △ 2,185 | 91 |

SANIX 13

2010年3月期：セグメント別業績見通し

(単位：百万円)

| 連 結 | | 2010年3月期 | | | | | | | |
|----------|-------|----------|--------|-------|--------|-----------|--------|-----------|--------|
| | | 第1四半期 | | 第2四半期 | | 第3四半期 | | 第4四半期 | |
| | | 実績値 | 前期比 | 実績値 | 前期比 | 修正 計画値 | 前期比 | 修正 計画値 | 前期比 |
| HS 部門 | 売 上 高 | 3,925 | 100.5% | 3,286 | 80.8% | 4,232 | 129.0% | 7,441 | 218.7% |
| | 売上総利益 | 2,669 | 100.8% | 2,147 | 78.2% | 1,747 | 81.5% | 2,425 | 107.4% |
| | 販 管 費 | 1,423 | 77.6% | 1,295 | 76.7% | 1,332 | 93.4% | 1,410 | 102.1% |
| | 営業利益 | 1,246 | 152.7% | 851 | 80.6% | 415 | 57.7% | 1,015 | 115.6% |
| ES 部門 | 売 上 高 | 648 | 81.9% | 580 | 65.8% | 592 | 87.3% | 570 | 91.3% |
| | 売上総利益 | 273 | 88.9% | 246 | 75.7% | 247 | 106.0% | 226 | 89.6% |
| | 販 管 費 | 229 | 72.5% | 212 | 65.4% | 217 | 75.8% | 216 | 76.8% |
| | 営業利益 | 44 | — | 34 | — | 30 | — | 10 | — |
| 環境 資源 | 売 上 高 | 1,714 | 91.0% | 1,902 | 101.2% | 2,246 | 110.5% | 2,319 | 128.5% |
| | 売上総利益 | △ 263 | — | 94 | — | 332 | — | 523 | — |
| | 販 管 費 | 400 | 119.7% | 368 | 109.7% | 422 | 122.0% | 423 | 95.6% |
| | 営業利益 | △ 663 | — | △ 273 | — | △ 90 | — | 100 | — |
| 配賦 不能 | 営業利益 | △ 560 | — | △ 493 | — | △ 509 | — | △ 531 | — |

SANIX 14

2010年3月期：HS事業部門見通し

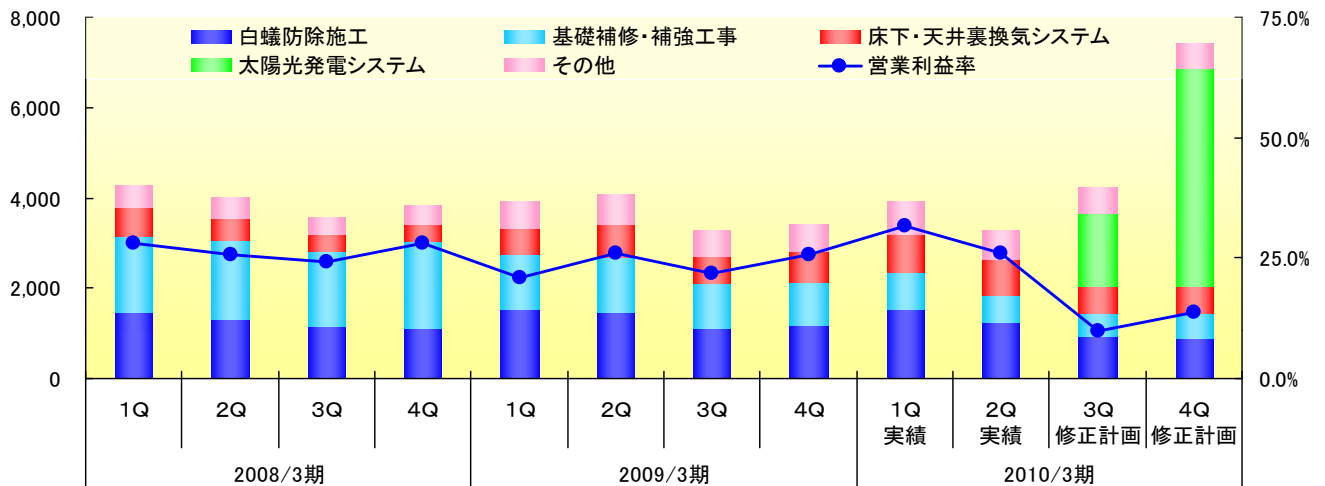
戦略と具体的施策

◆新商品「太陽光発電システム」の販売により、計画比増収増益を図る。

- 当該商品の販売により、売上高は大幅な増収を見込むものの、今後需要拡大が見込まれる住宅用太陽光発電分野におけるシェア獲得のため、既存商品に比し利益率を低く設定したため、営業利益率は低下。
- 今後の需要拡大及び販売から施工までの一貫体制を整えるため、施工人員を増員。

■商品別売上高・営業利益率の推移

(単位:百万円)



2010年3月期：ES事業部門見通し

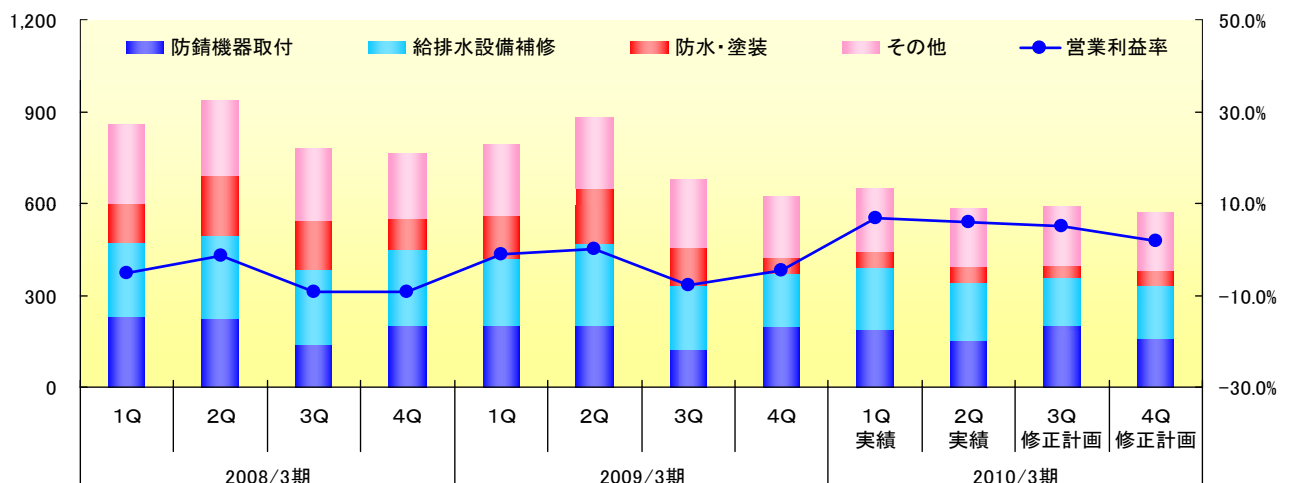
戦略と具体的施策

◆引き続き選択と集中による利益体質への復活を目指す。

- 第2四半期累計期間における実績が、当初計画を若干上回ったものの、通期予想数値は当初計画ほぼ横這いを見込む。
- 新規開拓においては、利益率の高い防錆機器販売及び管・水廻り工事に注力する。

■商品別売上高・営業利益率の推移

(単位:百万円)



2010年3月期：環境資源開発事業部門見通し

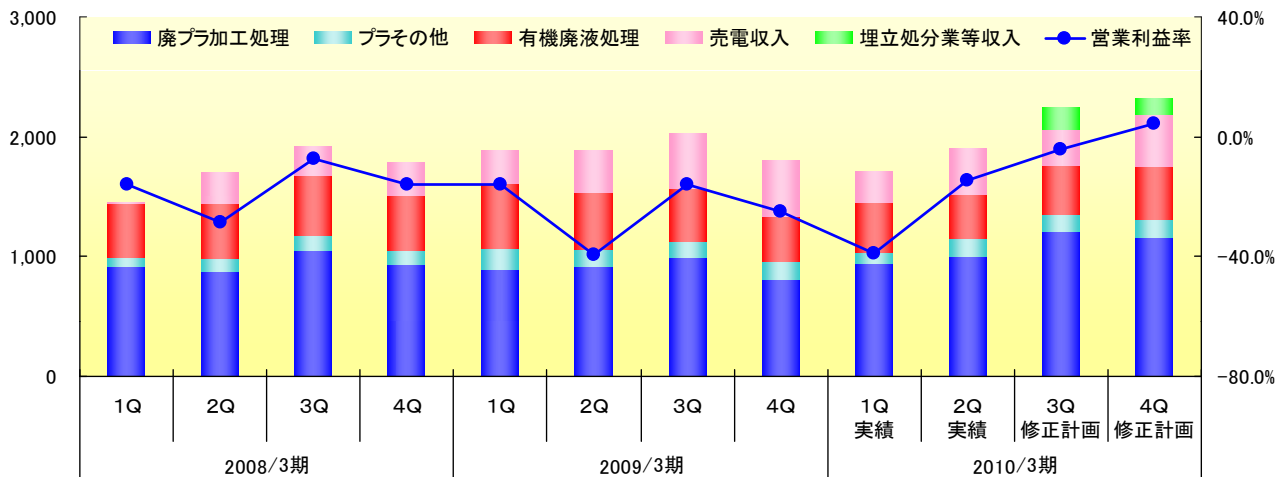
戦略と具体的施策

◆第2四半期累計実績を踏まえ、通期業績予想を大幅に見直し。

- 苫小牧発電所については、安定操業維持のため計画停止を実施。また、下半期は季節性により売電単価が若干上昇するものの、引き続き低水準で推移することが予想される。
- 廃プラ加工処理については、前期比で堅調に推移しているため、搬入量増大による計画水準売上高への回復を図る。
- 有機廃液処理については、廃棄物排出量減少は当面続くものと予想されるため、コスト削減に注力する。

■商品別売上高・営業利益率の推移

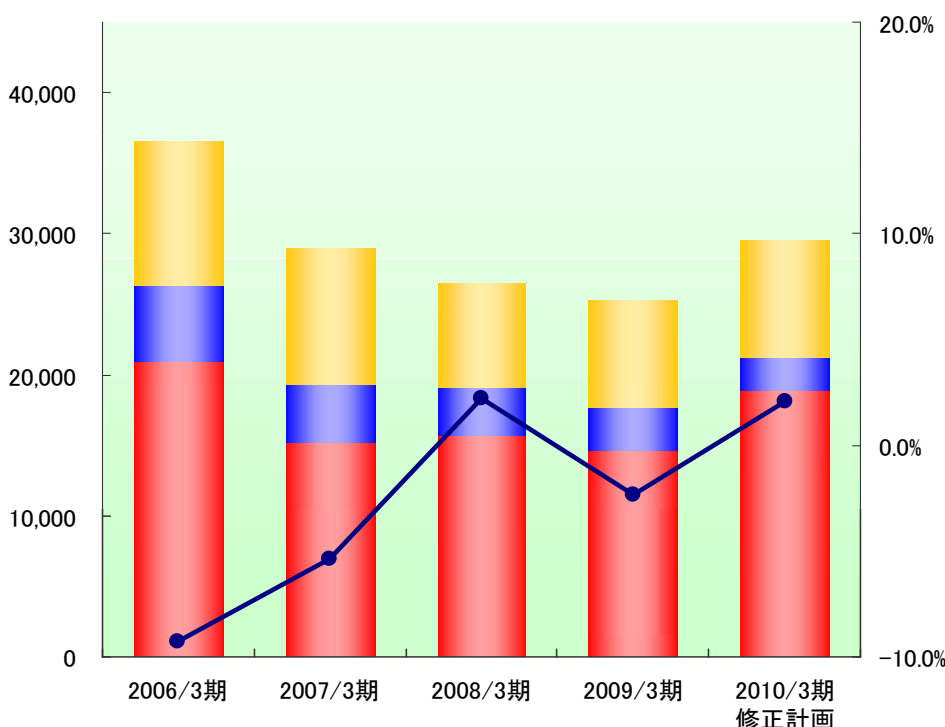
(単位:百万円)



SANIX 17

2010年3月期：インベストメントハイライト

(単位:百万円)



2010年3月期見通し

| | |
|---------|-----------|
| 売上高 | 29,457百万円 |
| 営業利益 | 625百万円 |
| (営業利益率) | 2.1% |
| 経常利益 | 473百万円 |
| 当期純利益 | 340百万円 |

HS部門 ES部門 環境資源開発部門 営業利益率

SANIX 18

SANIX

株式会社 **サニックス**

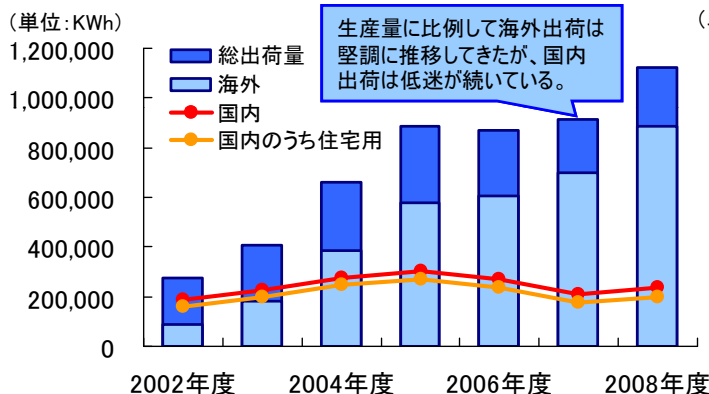
HS事業部門における新商品 「太陽光発電システム」について

住宅用太陽光発電事業への参入

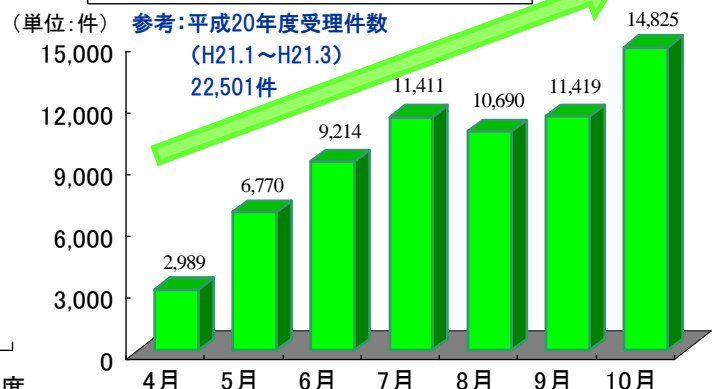
住宅用太陽光発電事業をとりまく背景

- ◇首相が国連において、日本の2020年までの温室効果ガスの削減目標(中期目標)について「1990年比25%削減を目指す」と明言したことにより、温室効果ガス削減への取り組みが拡充される可能性が高まっている。
- ◇2009年1月より、国の補助金が再開され、住宅用太陽光発電の発電出力1kw当り7万円の補助を受けることが可能となった。これに伴い、各地方自治体においても補助制度予算の拡充等、見直しが進んでいる。
- ◇主に環境先進国であるドイツで実施されている固定単価買取制度を、2009年11月1日より実施。高いプレミアムを付加することにより、投資回収期間を短縮し、クリーンエネルギーの普及推進が図られる。

日本における太陽電池の出荷量推移



平成21年度 国の補助金申請受件数



住宅用太陽光発電事業への参入

◇太陽光発電の新電力買取制度◇

平成21年7月1日に成立した「エネルギー供給構造高度化法」に基づき、本年11月1日より太陽光発電の新買取制度が開始。

| 区分 太陽光発電設備容量 | 住宅用 | | 非住宅用 | |
|-----------------|--------|------------|--------|------------|
| | 太陽光単独 | その他発電設備を併設 | 太陽光単独 | その他発電設備を併設 |
| 10kw未満 | 48.00円 | 39.00円 | 24.00円 | 24.00円 |
| 10kw以上 | 24.00円 | 20.00円 | | |

上記単価は、平成22年3月31日までに太陽光発電の設備設置申し込みを行い、同年6月30日までに売電を開始した場合（新単価適用前に設置されたものも含む）、設置日以降10年間適用となる。

なお、国の審議会（買取制度小委員会）によると、平成22年度以降の買取単価は、正式には太陽光発電設備の価格の低減状況を踏まえて審議され、経済産業大臣より示達されることとなっている。

◇国の補助金制度◇

2006年に打ち切りとなった補助金制度（経産省所管の「新エネルギー財団」が実施）は、1kwあたり2万円であり、当該予算は約26億円となっていたが、2009年より再開された補助金制度は、1kwあたり7万円であり、当該予算は約200億円となっている。

制度執行機関：太陽光発電普及拡大センター（略称J-PEC）

補助内容：太陽電池モジュールの公称最大出力1kwあたり7万円

募集期間：平成21年4月1日～平成22年1月29日（工事完了日が平成22年2月22日を超えないもの。）

※募集期間は、平成22年3月31日まで延長される見通し（平成21年11月10日付 J-PEC開示資料）

※上記とは別に、地方自治体が独自で補助金制度を設けているものもある。

SANIX 20

住宅用太陽光発電事業への参入

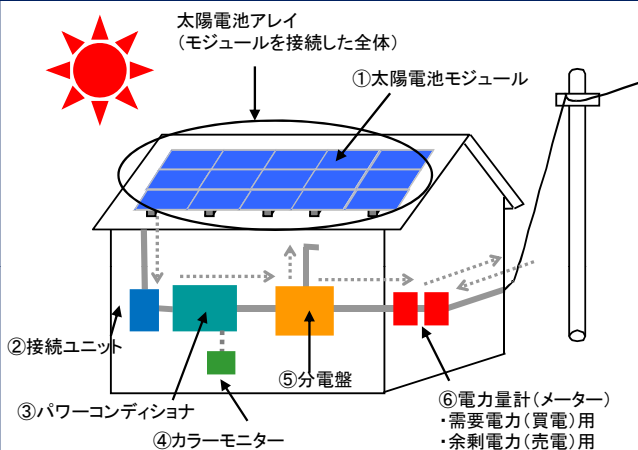
住宅用太陽光発電事業における競合他社との競争優位性

| | 当 社 | 他 社 |
|-----|---|---|
| 価 格 | <p>約40万円/kw</p> <p>住宅用太陽光発電の普及促進、及びお客様が経済的メリット多く享受することが可能となる価格設定とした。</p> | <p>約69万円/kw</p> <ul style="list-style-type: none"> 平成19年度「新エネルギー財団」開示資料より抜粋。 代理店契約による販売の場合、手数料等が上乗せされるため、販売価格を高く設定せざるを得ない。 |
| 販 売 | <ul style="list-style-type: none"> シロアリ消毒保証中顧客約30万軒を有している。 約20年前より太陽電池式床下・天井裏換気扇を販売（販売実績約32万軒）しているため、販売員・消費者の双方が太陽電池について理解しており、初歩的な説明が不要。 訪問販売の場合、「特商法」等の遵守が求められるが、当社は創業以来訪問販売を行っており、教育を重ねている。 | <ul style="list-style-type: none"> 基本的に依頼待ち又は店頭販売。 新築販売時はオプションとして提案可能だが、顧客を有していない企業の場合は、販売先の確保に窮することが予想される。 特に、訪問販売を行う場合は、新規開拓となるため、コンプライアンスリスクが高まる。 |

SANIX 21

住宅用太陽光発電事業への参入

サンニクス太陽光発電システムの概要



1 太陽電池モジュール

直流電力を作る。

2 接続ユニット

太陽電池モジュールからの配線をまとめる。

3 パワーコンディショナ

直流電力を交流電力に変換する。

4 カラーモニター

発電状況等の確認を行う。

5 住宅用分電盤

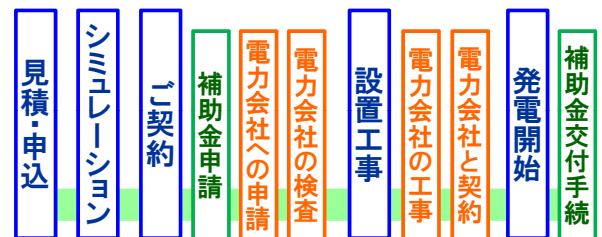
6 売買の電力量計

余剰電力は電力会社へ売電。不足分は電力会社より購入。

| システム容量 (モジュール枚数) | 定価(税抜) | キャンペーン価格(税抜) |
|---------------------|-------------|--------------|
| 3.5kw(20枚) | 1,575,000 円 | 1,430,000 円 |
| 4.2kw(24枚) | 1,795,000 円 | 1,630,000 円 |

(周辺機器取付工事費・補助金申請手続き手数料含む)

設置までの流れ

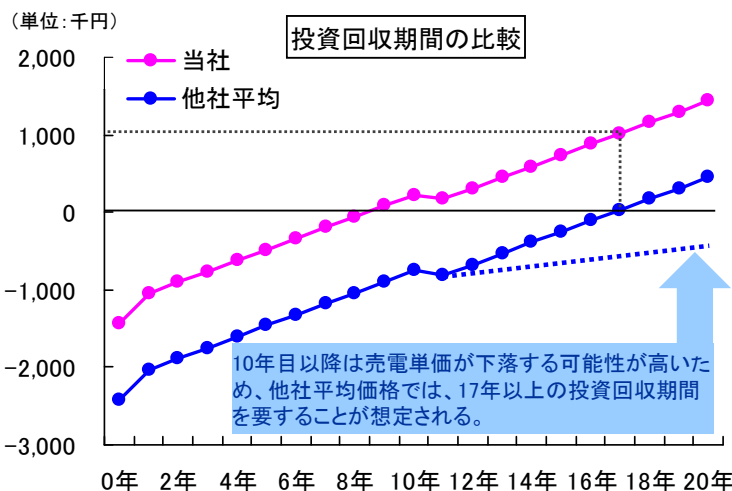


SANIX 22

住宅用太陽光発電事業への参入

サンニクス太陽光発電システムの特長

①投資回収期間が短く経済的メリットが大きい



<太陽光発電購入者が享受しうる経済的メリット>

条件: システム容量3.5kw

・売電単価48円/kwh、買電単価24円/kwh

・発電効率12%

・売電比率60%、自家消費比率40%

・他社平均価格約69万円/kw

・設置後、国の補助金245,000円を受領

・10年経過後に維持修繕費200,000円を加算

・現金一括購入

と仮定した場合、

* 年間発電量 *

$3.5\text{kw} \times 24\text{時間} \times 365 \times 12\% = 3,679\text{kwh}$

当社 : 1,430,000円⇒投資回収が9年で可能

他社平均: 2,415,000円⇒投資回収に17年以上要する

②保証制度・アフターサービスの充実

(1) 当社保証規定に基づき、システム機器10年間保証(ただし、カラーモニターは1年間保証)。

・落雷が原因で、システムに不具合が生じた場合。

・太陽電池モジュールの出力が、保証値(公称値の80%)を下回った場合。 など

(2) 保証期間内の定期点検実施(無料)。

※代理店制度ではなく、契約から施工、アフターメンテナンスまで、一貫体制を採用。



SANIX 23

住宅用太陽光発電事業への参入

◇販売見通し◇

■当第3四半期は、一貫体制の整備・構築を推進。

- ・販売(事務処理手続を含む)及び施工に関して、7月より専門スタッフへの研修・教育を実施。当第3四半期においては施工件数を控えめに設定することにより、OJTを含めた水平展開を行い、効率化を図る。
- ・全店舗において、電気工事士の採用並びに電気工事業営業所登録を行い、施工体制を整える。

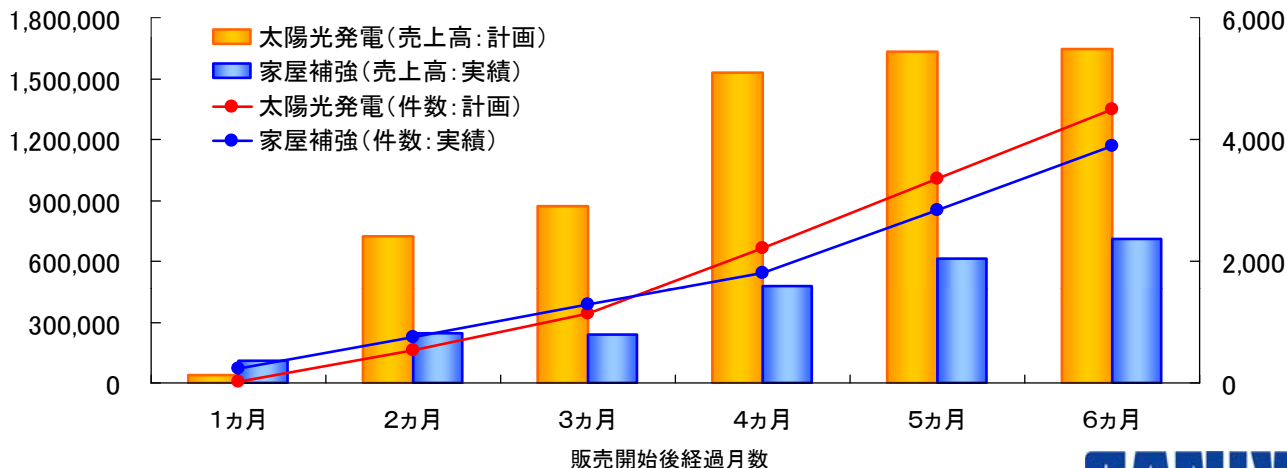
■当第4四半期は、受注ストックの消化及び積極的な営業展開を実施。

- ・当第3四半期における、販売及び施工の効率化により、当第4四半期においては受注ストックの消化を推進。
- ・施工実績を踏まえ、材料費・消耗品費等原価変動コストの見直しを行い、利益確保に努める。

(単位:千円)

販売計画と販売実績推移比較(太陽光発電と家屋補強)

(単位:件)



SANIX 24

免責事項

本資料には、将来の業績予測に関する記述が含まれています。こうした将来の業績予測に関する記述は、将来業績を保証することを意図するものではなく、一定の前提条件と経営陣の現時点で入手可能な情報に基づく判断に基づくものです。従いまして、将来時点における実際の収益及び業績は、こうした将来の業績予測に関する記述と大きく異なる可能性があります。

以下の要因により、将来時点における当社の業績は、本資料内の将来の業績予測に関する記述と大きく異なる可能性があります。

日本の景気動向、日本のサービス業の業績動向、他のサービス業者との競争環境、技術革新、規制環境、法律環境及びその他の弊社の予測を超える様々な要因

本資料は当社が発行する証券への投資を勧誘することを企図した資料ではありません。本資料に含まれる情報に基づいて発生した損失・債務に関して、当社は一切の責任を負わない旨をご了承下さい。

SANIX